

Glas entfernen

Das alte Glas herausschlagen, wenn es geht über dem Kontainer. Schutzbrille, Jacke und Handschuhe verwenden.

Kitt entfernen

Denn alten Kitt entfernen mit einem stechbeutel, wenn möglich wenig Holz verletzen.

Neue Glas hereinlegen

Das neue Glas das 2mm auf jeder Seite kleiner gschnitten wurde hereinlegen mit Handschuhen, da es Scharfe Kanten hat vom schneiden.

Einkitten

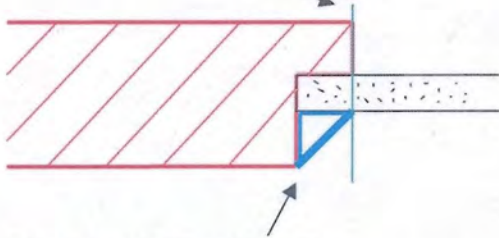
3ecke hereinschlagen mit einer Hobelklinge, aufpassen das das Glas nicht verkratzt wird. Durch die 3cke fällt das Glas nicht heraus bis der Kitt trocken ist.



Kittrolle aufschneiden.

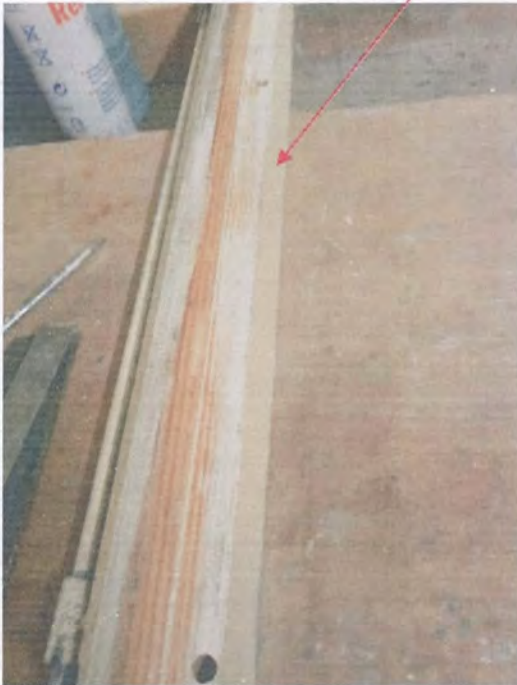
Kittwurst machen und an den Rand drücken

Kitt abziehen mit dem Kittmesser, *Winkel beachten:*
Eine Linie



Bündig mit der Kante

Man darf von hinten den Kitt nicht auf dem Glas sehen



Kittreste wieder verwenden.

Die Ecken werden zu Gehrungen gemacht.

Kitt mit den Fingern sehr leicht andrücken und glatt streichen.

Putzen

Glas putzen, Kitt wenn möglich nicht mit dem Reinigungsmittel in kontakt kommen. Am besten Glasreiniger

Bemerkungen:

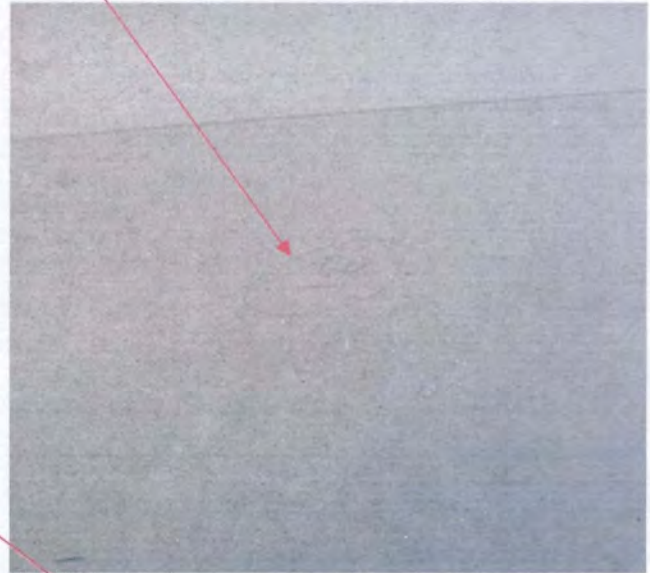
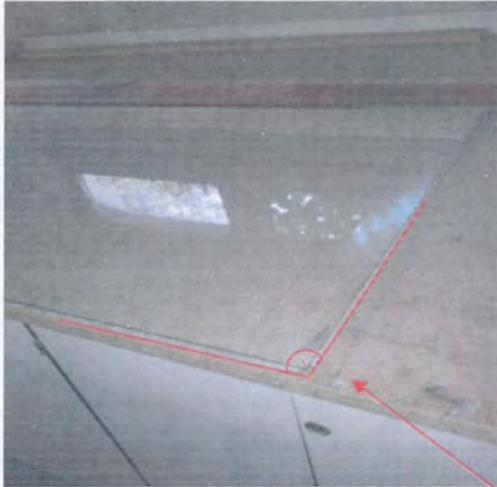
Datum der Besprechung:

Ausbilder:

Vorbereitungen

Eine Spanplatte rechtwinklig schneiden

Masse einzeichnen, 2 striche mit mass und kreis



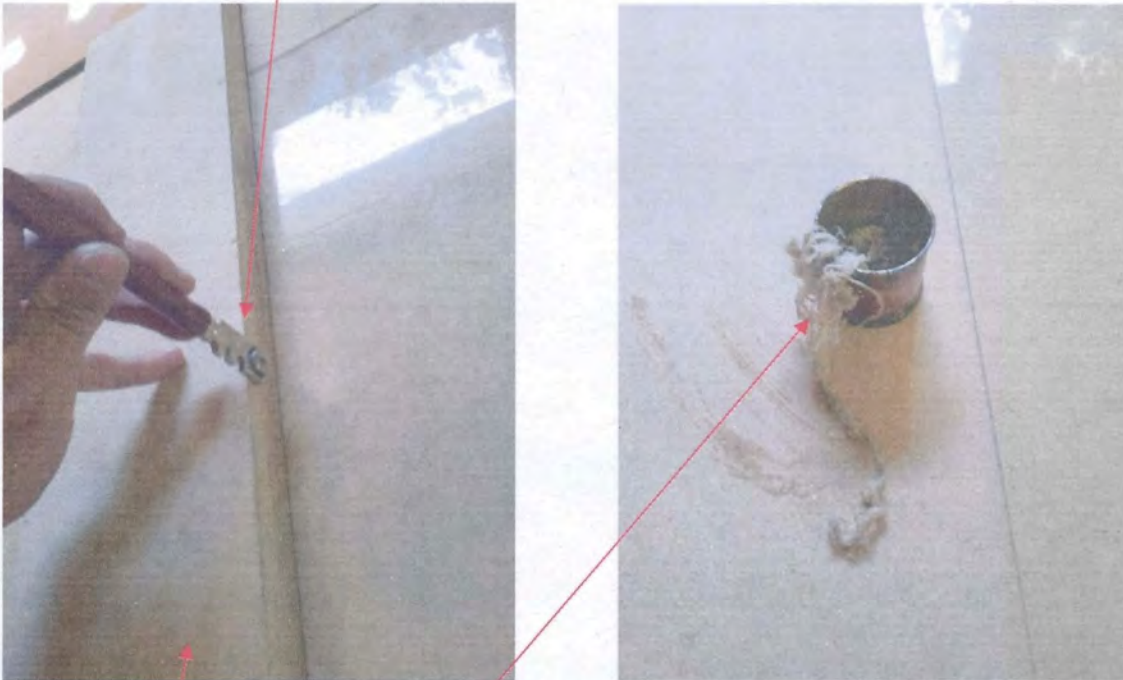
Platte abblasen, kein dreck

Glas nehmen, kontrolle von Kratzern. Das Glas bündig mit dem rechten Winkel auf die Platte legen.

Ein Glas verwenden, das mindestens 30mm grösser ist, da schmale Stücke sehr schlecht zum brechen gehen.

Schneiden

Führungsleiste mit den Strichen verbinden, 2mm abstand wegen dem Glasschneider einrechnen.



Die Schnittstelle mit Petrol abwischen, damit der staub den Glasschneider nicht sehr schnell stumpf macht.

Führungsleiste gut andrücken (keine Zwinge) und mit dem Glasschneider 1 mal kräftig durchfahren. Am Anfang und Ende sehr fest drücken.

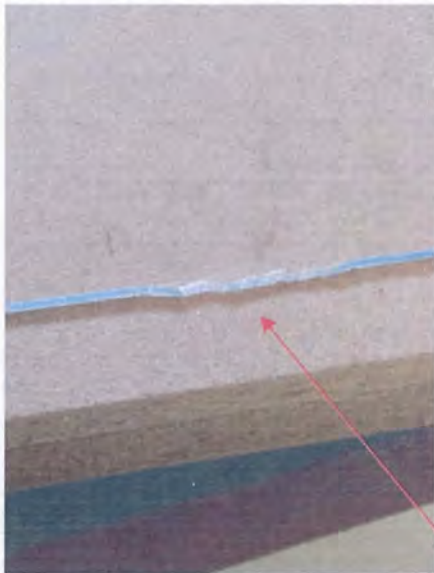
Brechen

Glas drehen das der Schnitt über eine Kante hinüberschaut
Das Glas immer leicht anheben beim verschieben, sonst könnte es verkratzen.



Das Glas mit einer ruckartigen Bewegung nach unten drücken, sodass es über der Kante bricht.

Falls nicht alles bricht, mit dem Glasschneider das stehengebliebene Glas abklopfen.



Falls es nicht abfällt, die Rückseite des Glasschneiders nehmen und es Stück für Stück abbrechen.

Bemerkungen:

Datum der Besprechung:

Ausbilder:

THEMA: Grundieren

Name: Simon

Datum:

Semester: 4

Werkstück schleifen, 180er Schleifpapier reicht.
Keine Hobelwelle oder Ausrisse sichtbar.
Harzgallen und Löcher auswachsen.

Grundierung nach Anleitung anmachen.

RUCO Grundierung (Foto)



Informationen:

Verdünnen mit 20 -25% Terpentinersatz.

Werkstück Staubfrei grundieren.

Trocknen lassen, am Anfang 2h Staubfrei, insgesamt 8-10h.

1 mal anspritzen reicht.

Achten das es keine Läufe gibt da, die Grundierung sehr flüssig ist.

Rest Grundierung zurücklehren in den Behälter, da er kein Härter enthält.

Becherpistole nach benützen, sofort putzen.

Grundierung ist gegen **Feuchtigkeit** und wenn das **Werkstück** erst auf dem **Bau gestrichen** wird.

Bemerkungen:

Datum der Besprechung:

Ausbilder:

THEMA: Schubladenschienen montieren

Name: Simon

Datum:

Semester: 3

Infos

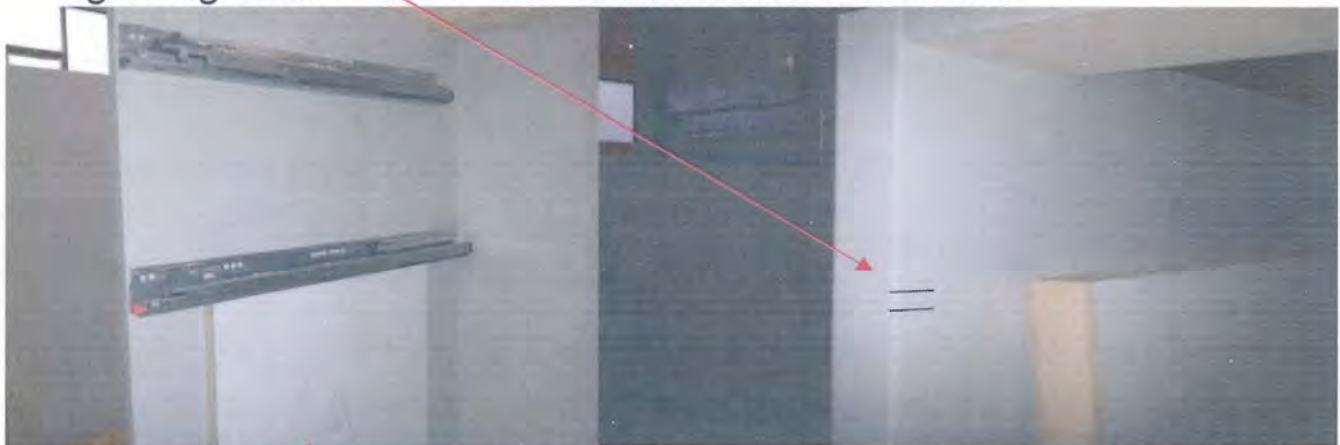
Schrankschranktiefe bestimmt die Länge der Schienen

52, 68 und 118 Hinterstückhöhe sind normalerweise 30kg Schienen (Blum Tandemboxen)
118 sind meistens Innenschubladen

151 und 183 sind normalerweise 50kg Schienen

Montage

Auf dem Plan schauen bis wohin die Fronten mit der Luft verläuft und einen Strich auf der Seite des Schrank machen, für gleichgroße Fronten die selben Striche nehmen.



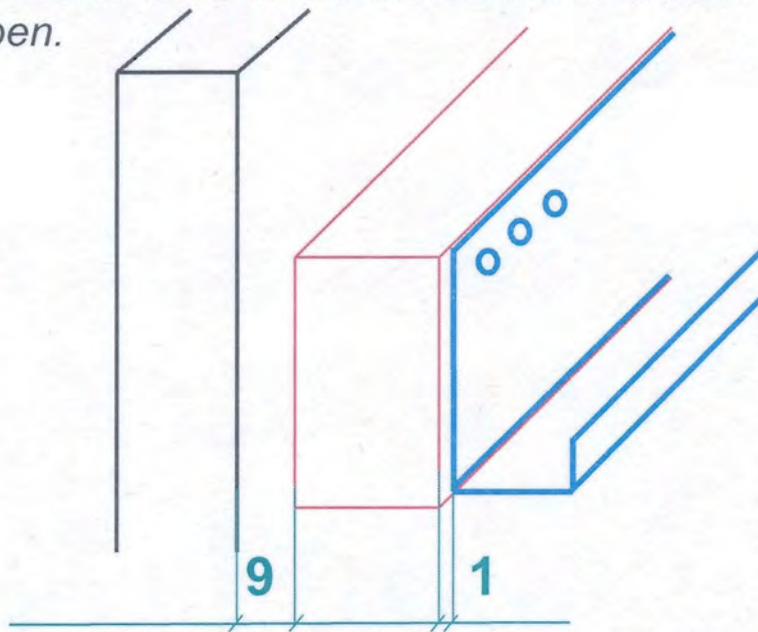
Vom Strich bis am Oberkante Schrankboden mit der Luft (3mm) messen + 1mm und ein Stippen zuschneiden auf dieses Maß. Schreinerdreieck lesen mit Masszahl.

Immer mit der obersten Schiene beginnen anzuschrauben, da sonst die anderen dem Stippen im Weg wären.

Die Schiene **2mm** zurückstehend mit 2 Senkkopfschrauben 3.5 x 16 montieren.

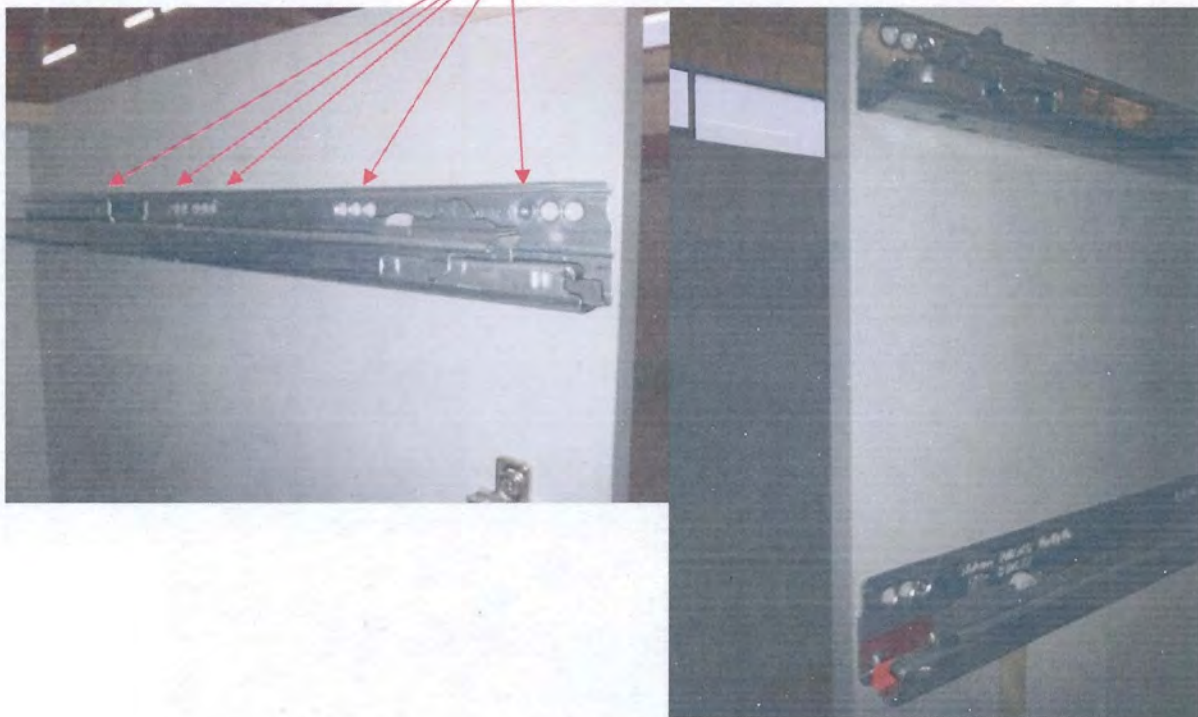


Innenschubladen: 10mm zurückstehend anschrauben:
Aufdopplungsleiste (falls vorhanden) 9mm zurückstehend montieren. Schiene 1mm auf der Leiste zurückstehend anschrauben.



Bei den untersten Schienen die einen Tip – ON auszug haben, ein Furnier einklemmen und anschrauben.

Alles fertig anschrauben, 5 verteilte Schrauben pro Schiene reichen.



Bemerkungen:

Datum der Besprechung:

Ausbilder:

Sicherheitsmassnahmen

Gehörschutz

Schutzhaube (Ablängschnitt)

Geschlossene Fingerstellung (Ablängschnitt)

Schutzbrille (Eigenentscheid)

Stossholz verwenden (Zapfenloch, Zapfen)

Änderungen nur bei ausgestellter TKS.

Sägeblätter

Ablängschnitt:

Universalsägeblatt; 54 Zähne, Ausgeprägte Wechselzahnung, 10° Spanwinkel.

Formal- oder Querschnittsägeblatt; 72 Zähne, vorschneider mit kleinem 5° Spanwinkel.

Formalschnittblatt für beschichtete und belegte Platten; 72 Zähne, Vorschneider und Räumer mit separaten Zähnen, Hohlschlif an der Zahnbrust.

Ablängsäge für Massivholz; Spanwinkel negativ $5-6^\circ$, 84 Zähne

Zapfenschnitt:

Längs- oder Zuschneidsägeblatt; 24 Zähne, Grosser Spanwinkel 20° , Grosse Spanräume.

UniversalSägeblatt; 54 Zähne, Ausgeprägte Wechselzahnung, 10° Spanwinkel.

Spanwinkel
 20°



Ablängen

Kontrolle vom Winkelanschlag

Ein Sägeblatt für Ablängschnitte einspannen.

Splitterholz einspannen, leicht grösser als Werkstück

Ablängen nach Riss, beide Seiten, alle Teile

2 Stosshölzer mitrichten (350-400 Länge, Leicht grössere Breite, Gleiche Stärke) Griff montieren

Zapfenloch schneiden

Sägeblatt wechseln, Längs- oder Zuschneidsägeblatt

Splitterholz wegnehmen

Schutzhaube wegnehmen

Tisch nach vorne schieben und aretieren zum Platz schaffen

Seitenanschlag aufdoppeln, Kontrolle vom Winkel

Sägeblatthöhe einstellen nach Riss

Seitenanschlag einstellen, die grosse Auflage muss auf der Seitenanschlagseite sein, falls man leicht abkippt ist das Sägeblatt im Abfall vom Werkstück.

Den Seitendruck von der Kehlmaschine einspannen

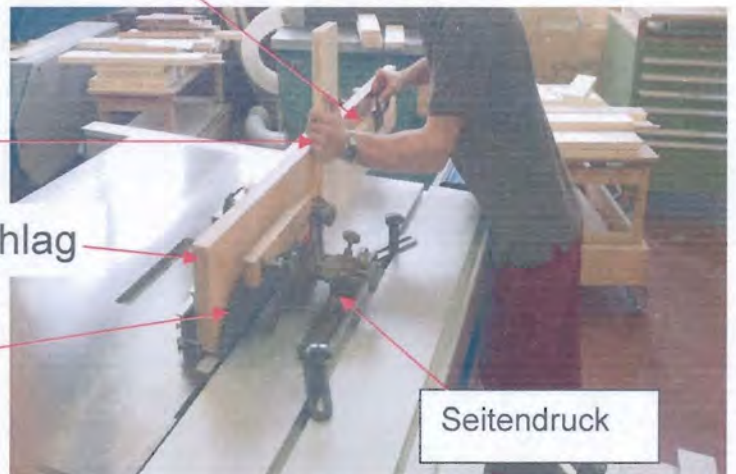
Kontrolle der Einstellungen mit dem Stossholz

Werkstück durchfahren mit Stossholz, gut an den Seitenanschlag drücken, Stossholz gerade wieder rausziehen damit es nicht am Sägeblatt einhackt.

Mit der ganzen Hand das Werkstück halten wie im Bild

Seitenanschlag

VORSICHTIG! Schutzhaube ist nicht vorhanden, hinten ist das Sägeblatt offen.



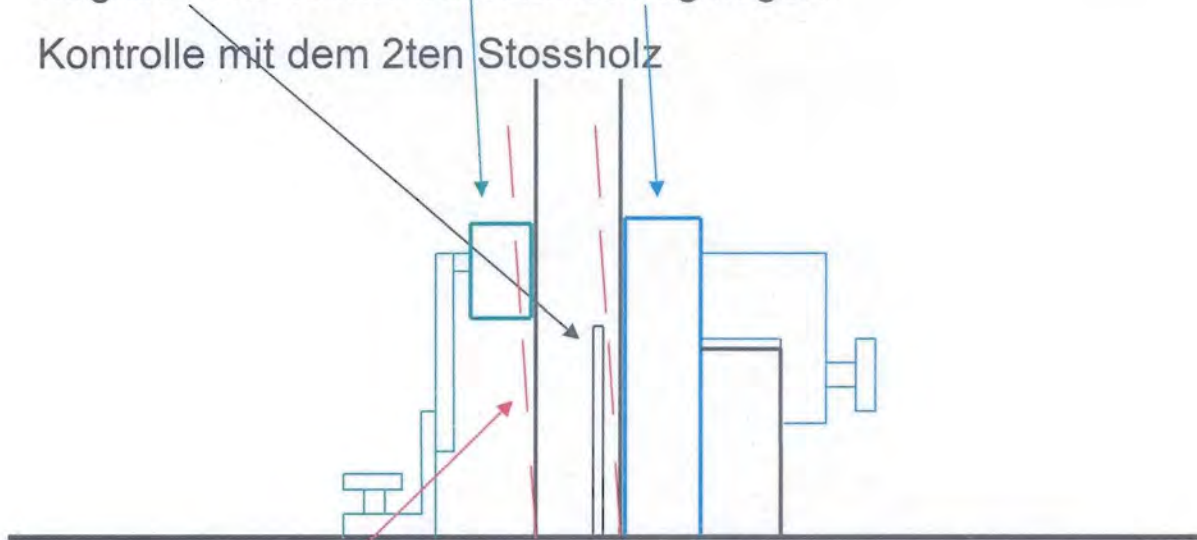
Werkstück umkehren und den 2ten Schnitt machen

Wenn alle Schnitte gemacht sind, den Abfall in der Mitte rausschneiden oder mit einem Stechbeutel herausschlagen.

Zapfen schneiden

Seitenanschlag und Seitendruck verstellen, diesmal muss das Sägeblatt nahe am Seitenanschlag liegen.

Kontrolle mit dem 2ten Stossholz



Fals man abkippt ist das Sägeblatt wieder im Abfall.

Werkstück durchfahren, auch wieder Vorsicht geboten!

Umkehren und nochmals schneiden.

Mit der Bandsäge den Zapfen ablängen zum Proben, wenig wegschneiden, sonst hätte man zu wenig Auflage.

Nachnehmen falls nötig

Zum abkappen, Sägeblatt wechseln z.B. Ablängsäge für Massivholz, alles wegnehmen, Spitterholz und Schutzhaube montieren. Höhe verstellen, auf den Riss schneiden.

Bemerkungen:

Datum der Besprechung:

Ausbilder:

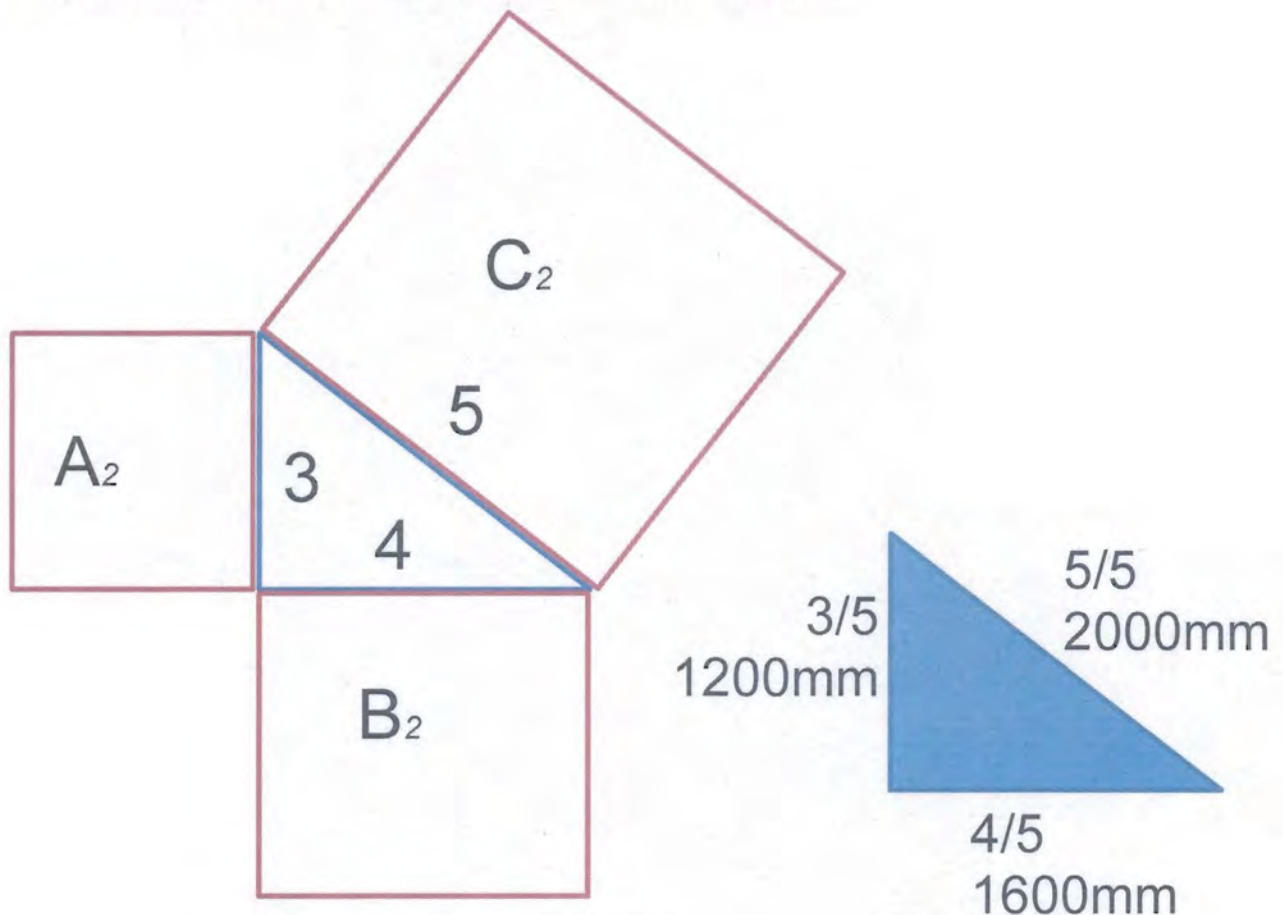
THEMA: 3 : 4 : 5 Winkel messen

Name: Simon

Datum:

Semester: 4

Um einen rechten Winkel zu messen, benutzen wir den Satz des Pythagoras oder kurzgesagt 3 : 4 : 5 System.



2000 damit man mit 1nem Doppelmeter genau messen kann.

Immer in grossen Massen messen damit man genau Arbeiten kann.

Andere Möglichkeiten:

*Platte mit rechtem Winkel.
Winkelmesser.*

Bemerkungen:

Datum der Besprechung:

Ausbilder: